



了解您的 权利

毛里求斯外籍工人指南



1. 序言

这本小册子用于告知**现在和将来的外籍工人**一旦发生违规行为他们所享有的权利和可能的补救措施。本册子适用于从事**第二产业**的外籍工人，包括**建筑业**和如下**制造业**：

- 食品;
- 饮料;
- 纺织品服装;
- 皮革及相关产品;
- 纸制品;
- 化工产品;
- 塑料制品;
- 金属制品;
- 家具;
- 机械设备。

它还使外籍工人意识到贩卖人口的危险性。

本指南由司法、人权和体制改革部与各利益攸关方合作编写，即

- 国防部和罗德里格斯
- 外交部、区域一体化和国际贸易部;
- 司法部长办公室;
- 劳动、劳资关系、就业和培训部;
- 毛里求斯警察局;
- 护照和移民局;
- 国际移民组织;

英国高级委员会共同发起了这本小册子的出版，该小册子将以外籍工人使用的主要语言翻译。

2. 来毛里求斯之前



一般信息

- 在毛里求斯工作和逗留需要**工作许可证和居留/入境许可证**。除非您获得了这些文件，否则您不应该前往毛里求斯。
- 如果您是**通过毛里求斯招聘代理**的，请确认该代理是在毛里求斯批准的招聘代理名单中，查询网址为：<http://labour.govmu.org>
- 就业合同应根据毛里求斯的《**劳动法**》拟定，并应经您和您的雇主同意。合同条款将明确雇佣期间您和雇主各自的利益和职责。
- 您的雇主会代表您向**劳动、劳资关系、就业和培训部**以及**护照和移民局**申请工作许可证和居留许可证。
- 您必须在到达毛里求斯之前接受规定的**医学检查**。
- 您有权在工作许可证/居住许可结束时获得由您的雇主支付的**返回原籍国的机票**，**或者雇主可以向主管当局申请重新续签您的工作许可证**。

- 建议您查找有关毛里求斯的**基本信息**，例如（货币、语言、气候、汇率、生活标准、宗教活动和公共假期）。您可以向您所在国家的**毛里求斯使馆、领事馆**或者派驻贵国的其他海外机构查询。
- 您应该在**20岁到60岁**之间才能获得毛里求斯的工作许可。
- 您不允许携带您的配偶或家人。
- 您应该对过分的**承诺**和任何未经证实的信息/误导性信息，未经许可的招聘代理和**过多的招聘费用持谨慎态度**。
- 您应该采取必要的预防措施，防止自己成为**贩卖人口**的受害者。
- 您不应该让您的雇主保留您的**护照**。
- 您的工作许可证允许您只为其中列出的雇主工作。除非在非常特殊的情况下经主管机关批准，否则它**不能转让**给另一个雇主。

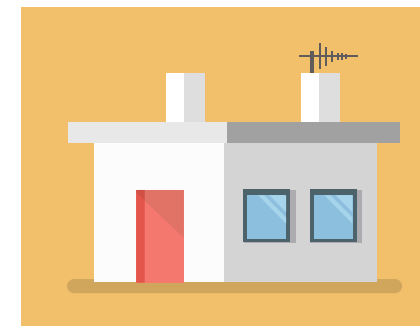


您不能
允许您的雇主
保留您的护照。

招聘代理

- 毛里求斯现行立法允许招聘代理人向申请人(工人)收取不超过每人每次**100卢比**的登记费用，收取不超过就业人员的第一个月收入的**10%**的佣金。
- 毛里求斯政府对外国招聘代理人收取的费用或与当地注册代理人相互同意的费用没有管辖权，但建议您谨慎。

申请工作和居留许可



- 提交适当的医疗证明是获得许可证的**先决条件**。
- 雇主须向政府当局申请所有必要的许可证。
- 工作许可证由劳工、劳资关系、就业和培训部颁发。
- **护照和移民局**将签发居留许可/入境许可。
- 工作许可证的相关费用由您的雇主支付。居留许可证是免费的。

3. 前往毛里求斯

- 您的就业合同、工作许可证和居留/入境许可证将便于您办理入境手续，并允许您于特定时间内在毛里求斯工作和居住。
- 最好您把这些文件的副本交给您原籍国/祖国的近亲。
- 始终保存好毛里求斯和您的原籍国的重要电话号码。
- 鉴于警方和任何其他获授权人员可能进行的安全检查，建议您随时保留一份相关文件的副本。



4. 您作为外籍工人的权利



4.1 您有权获得公平报酬并得到良好对待

A. 薪水

- 您有权享受国家最低工资保障，类似于毛里求斯公民。最低工资自2018年1月开始生效。目前，出口导向型企业每月为八千一百四十毛里求斯卢比 (Rs 8,140)，非出口型企业每月为八千五百毛里求斯卢比 (Rs 8,500)。
- 您有权要求雇主按时签署一份雇佣合同，写明符合**有关劳动法**的条款。
- 您有权拥有明确显示收入和扣除额的**工资单**。如果您认为有超额或未经授权的扣除，您可以向雇主寻求进一步的澄清。
- 在超出**规定时间**的额外工作时间内，您有权享受加班费。
- 您的雇主不该从您应得的收入中扣除应给您提供的**制服、安全设备工具的费用**，或扣除因疏忽或过失而导致的任何人或财产损失所产生的费用。
- 根据《国家养老金法》缴纳的养老金可根据法律规定退还。



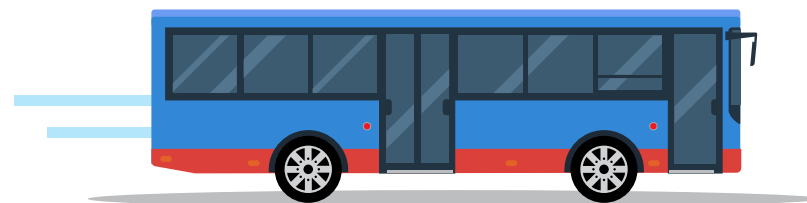
B. 请假

- 根据雇佣合同和**毛里求斯劳动法**，您有权享受假期。

C. 食物、住宿和交通



- 雇主必须**免费**为您提供具有有效住宿许可的**住宿**，并且必须为您提供舒适住宿的基本设施。
- 雇主必须为您提供**带床垫的独立床**。
- 《2011年职业安全与健康（员工住宿）条例》规定了工人住宿的**安全与健康规范**，特别包括供水、卫生设施、浴室、个人物品储物柜、烹饪设施以及器具、冷冻机和冰箱、家具、急救设施，也规定了在同一个屋顶下共用这些设施时的要求。
- 您的雇主必须按照您的合同和毛里求斯劳动法的规定，为您提供**交通工具**或**偿还**您在住宿地点和工作地点之间的**交通费用**。
- 如果**加班**，雇主应根据法律规定，**给您提供免费的餐食**或70毛里求斯卢比的**餐食津贴**。



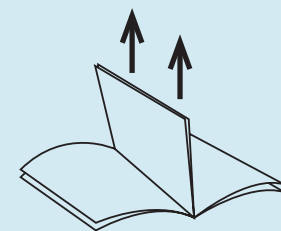
D. 健康和 安全



- 您有权获得**安全和健康的工作条件**，并被告知适用于您的工作场所的安全和健康标准。
- 雇主必须将工作场所的**危险**对安全和健康造成的风险降至最低，并且必须遵守2005年《职业健康安全法》和据此制定的条例。
- 毛里求斯的公共卫生机构免费提供**医疗服务**。
- 如果您**在工作中受伤或生病**，雇主必须确保您被迅速送往**公立医院**或其他类似的机构并承担送的费用。
- 在存在人身伤害风险的情况下，您的雇主必须为您提供**防护装备和衣服**。（例如手套、防护鞋、呼吸器等）

E. 培训

- 您的雇主必须向您提供适当的培训信息，关于您正在处理的材料和工具的指示，以及所涉及的风险，以及如何保护您自己。
- 培训必须用一种您能理解的语言。



这一部分可以移除并用作袖珍指南。

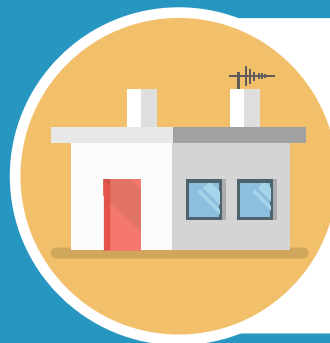
工作许可证

- 雇主代表雇员提出申请
- 员工必须接受医学检查
- 申请费由雇主支付
- 您的工作许可证必须在出发工作之前获得
- 续签工作许可证的申请，须于期满前三个月送交劳动、劳资关系、就业和培训部
- 您的工作许可证到期后您必须离开该国，继续工作是违法的
- 您的工作许可证允许您为上面列出的雇主工作，如果您决定停止为他工作，它就失效了。除经主管机关批准的非常特殊情况外，工作许可证不得转让给其他雇主



居留许可证

- 您需要一个居留许可证才能留在毛里求斯
- 雇主代表雇员提出申请
- 居留许可的最长期限为4年，但可以续签
- 在到期前3个月向护照和移民局申请续签居留许可
- 如果您的居留许可已经到期，留在毛里求斯领土是违法的





机票

您的雇主必须在您的工作许可期满，或者提前终止雇佣合同，或者出于任何原因为您提供回程机票。

薪水



- 您的工资将根据您的雇佣合同的条款来确定
- 最低国家工资自2018年1月起生效。它适用于外籍工人，目前毛里求斯出口型企业最低工资为每月8,140卢比，非出口型企业最低工资为8,500卢比

住宿和交通



- 雇主必须为您提供舒适的住宿和基本设施并承担其费用，包括水电和煤气费
- 您有权享受单独的床
- 《2011年职业安全与健康（员工住宿）条例》规定了共用住宿的最低标准
- 雇主可以提供交通工具或退还您在住宿地点和工作地点之间的交通费用

餐食补贴

如果加班的话，根据法律规定，您的雇主应为您提供70毛里求斯卢比的免费餐食或餐食津贴。



健康

- 公立医院和公共卫生机构免费提供医疗服务
- 如果您在工作中受伤或生病，您的雇主必须自费确保您被迅速送往公立医院或其他类似的机构



身份证件

考虑到警察和其他授权官员可能进行的安全检查，我们建议您随身携带相关文件的副本。



您的雇主没有权利保留您的护照

侵犯您的权利

如果您的权利受到侵犯，您可以打热线电话或者向警察局投诉，或者联系劳动关系、就业和培训部或者人权机构。



警方热线为999或148
警方信息室：+230 208 0034 / 35



其他联系电话

劳动、劳资关系、就业和培训部

总部:	+230 207 2711
特别移民工人单位:	+230 207 2600
员工住宿单位:	+230 207 2732
工作许可证单位:	+230 405 0100
平等机会委员会:	+230 201 3502
国家人权委员会:	+230 208 2856
性别平等、儿童发展和家庭福利部:	+230 405 3300

人口贩卖

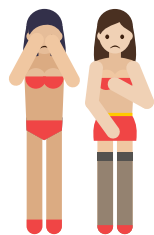
- 根据“打击贩卖人口法”，人口贩卖将受到惩罚
- 您不能被强迫、恐吓、勒索，工作或进行性行为
- 法律允许人口贩卖的受害者留在该国长达42天



强迫劳动



暴力



强迫卖淫

庇护

如果您是人口贩卖的受害者，您可以在政府机关的保护下进入避难所，并获得医疗和心理援助以及适当的护理(食物和衣物)。



请假

根据您的合同和毛里求斯劳动法您有权享受假期



招聘代理



请通过咨询网站 (www.labour.govmu.org) 验证您与之交易的毛里求斯招聘代理商是否拥有有效许可证

谨慎对待过多招聘费用和过于夸大的承诺

毛里求斯政府对外国招聘代理人收取的费用或与当地注册代理人相互同意的费用没有管辖权，但建议您谨慎

工会

您有权在工作场所成为工会的成员，并参与工会的合法活动



F. 其他设施

您的雇主必须在您的工作场所为您提供以下基本设施和设备：



包括肥皂和清水的
洗涤设施



卫生便利



饮用水



急救设施



膳食或食堂设施

4.2 您不受歧视的权利

- a) 作为毛里求斯的外国人，您有权享有与毛里求斯公民相同的公民权利。
- b) 《就业权利法》规定，每个雇主应确保任何工人的薪酬不得低于从事同值工作的另一工人的薪酬。
- c) 《平等机会法》禁止基于个人身份的歧视，包括年龄、信仰、种姓、性别、性取向、出生地和种族、肤色或残疾。

4.3 您加入工会的权利

- a) 您的雇主不能阻止您在您的工作场所成为工会的成员，也不能因您参加工会的合法活动而对您采取行动。

4.4 您免受性骚扰的权利

- a) 您的雇主、同事或任何其他人对您的性骚扰都是违法的。
- b) 当您被羞辱，冒犯或恐吓时，您受到性骚扰；



- (i) 不受欢迎的性行为
- (ii) 不受欢迎的性请求；或
- (iii) 任何其他不受欢迎的性行为。

- c) 如果您是性骚扰或性剥削的受害者，您可以联系警方或劳动关系、就业和培训部。
- d) 您可以通过填写投诉表向平等机会委员会提出投诉，投诉表可从委员会网站 eoc.govmu.org 下载。上述表格传真至2013408或电邮至eoc@govmu.org。

4.5 您投诉的权利

- a) 如果雇主不遵守相关的雇用条件、工作安全卫生、住宿条件及居住条件，可向有关部门提出正式投诉。
- b) 如果您的雇主虐待您，不要让这种情况继续下去。确保您的安全，向政府机构寻求建议和帮助。

实用联系电话

警察局

您可以拨打999或148的警务热线号码，或拨打208 0034或208 0035的警务信息室。他们24小时运作。

建议您告知他们情况紧急，您的位置以及您使用的电话号码，如果您不会说英语，可以要求翻译。



劳动、劳资关系、就业和培训部 (MLURET)

对于所有与工作有关的问题，您可以在8点45到16点的办公时间内与劳动、劳资关系、就业和培训部 (MLURET) 联系。地址是毛里求斯路易港圣路易斯街的维多利亚大厦。

您也可以联系您所在地区的地区办事处。

主要联系方式如下：

部门	联系电话	有关事项
总部	mol@govmu.org +230 207 2711	全面管理
特别外籍工人单位	+230 207 2600 +230 207 2640	雇佣合同的条款
员工住宿单位	+230 207 2600 +230 207 2732	职工住宿安全卫生规范
职业安全及健康部	+230 207 2600	工作场所的安全卫生规范
工作许可证单位	+230 405 0100	非毛里求斯公民就业及工作许可证办理

性别平等、儿童发展和家庭福利部

关于妇女权利和男女平等的问题
总部 +230 405 3300

护照和移民局

有关居留/入境许可证和护照的事宜
电子邮箱 piomain@govmu.org 电话 +230 210 9312

机构	联系电话	有关事项
国家人权委员会	+230 208 2856	违反宪法规定的人权
平等机会委员会	+230 201 3502 +230 201 1074	歧视和性骚扰
独立警务投诉委员会	+230 214 2551	对警官履行职责的投诉 (腐败和洗钱除外)

5. 提前终止合同

- a) 如果您的雇主提前终止雇佣关系，您有权被提前告知（如果适用），雇主应付给您余下工作到最后一天的工资、**年终奖和剩余年假的钱**。
- b) 如果您的雇佣合同以**严重不当行为**为由终止，您只有权得到您**工作到最后一天的工资**。
- c) 如果终止合同是由于企业的经济原因、技术、结构或类似性质的原因导致的，外籍工人（**已连续工作12个月或更长时间**）可以得到解职津贴。按工作时间计算，每**12个月**可以得到**一个月工资的四分之一**的补偿金，如有不足12个月的**按这个标准计算余下月份**的补偿金。
- d) 如果外籍工人没有得到应付工资，他可以在劳动、劳资关系、就业和培训部的特别外籍工人单位（SMWU）登记投诉。
- e) 在您工作许可证到期或被取消时或者出于任何原因返回您的祖国时，您的雇主应该给您提供一张机票。



6. 应避免的犯罪:

- 在签证或许可证到期后，您不应该在毛里求斯非法居住。您将被处以不超过1000卢比的罚款和不超过一年的监禁
- 您不应该为另一个不是在工作许可证中列出的雇主工作
- 您的许可证过期后，您不应该继续工作。非法劳动，即无劳动许可证的，处25,000卢比以上50,000卢比以下的罚款，并处2年以下有期徒刑
- 提醒大家，贪污贿赂行为是违法的**



7. 人口贩卖

任何人都有可能成为人口贩卖的受害者，不论受教育程度、男女、任何年龄的人、国民或外国人。

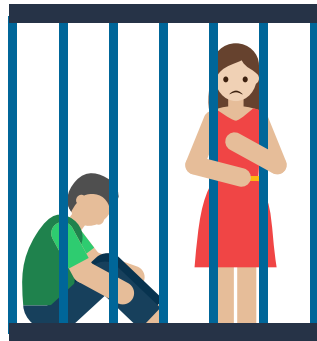
根据毛里求斯“打击贩卖人口法”，人口贩卖涉及招募、销售、供应、采购、捕获、清除、运输、包庇，以剥削为目的的，通过使用威胁、武力、恐吓、欺诈或胁迫、绑架、欺骗、滥用权力和滥用弱势地位来移交、窝藏或接收某人。剥削包括性剥削，强迫劳动，非法移除身体器官和各种形式的奴役或类似奴役的做法。



根据《打击贩卖人口法》第11至第14节，劳工贩卖者和性贩卖者可能被刑事起诉，也可能面临民事责任。

7.1 人口贩卖预警及人口贩子一般的行为:

- 制造威胁和恐吓的情境
- 造成身体、心理伤害、虐待、性虐待和其他形式的暴力
- 如果您试图离开或抱怨受到虐待或向当局报告或寻求帮助，则威胁要伤害您或您的家人
- 勒索您，您将被驱逐出境或因寻求帮助而被捕
- 您不能从工作或住宿的地方自由走动
- 您的护照/旅行证件被保留或没收
- 您被禁止与亲朋好友接触
- 您不能控制自己的钱
- 您被迫撒谎，不透露真相
- 虽然您没有足够的资格、技能和经验，但在某些情况下，主要是因为您的年龄和身体素质，才被录用
- 您被许诺会赚很多钱，美好的生活和其他礼物以及关于工作性质及时间，工作或生活条件或工资类型的承诺，这些都是虚假的
- 您因被贩卖者制造和强加的债务而受到威胁，您不得不从事劳务或商业性行为（卖淫）来偿还债务



7.2 对人口贩卖的受害者有哪些援助?



您可以在政府当局的保障下进入一个避难所，您将得到及时的帮助，例如医疗和心理方面的帮助。在避难所逗留期间给予协助及适当的照顾(食物及衣物)。政府当局亦可协助您回国。

法律允许人口贩运的受害者在毛里求斯停留最多42天。如果被害人在庇护所或在被授权人士、组织或机构照顾下，同意就下列事项与政府合作：对贩卖案件进行调查和起诉，政府可以向在毛里求斯的受害人签发访问许可证。

了解您的 权利

免责声明：本手册所载的资料仅供参考。
有关法律会为您提供补充资料。