



# নিজের অধিকার

## সম্পর্কে জানুন

মরিশাসের অভিবাসী  
কর্মীদের জন্য নির্দেশিকা



## ১. উপক্রমনিকা / Preface :

বিভিন্ন শিল্পকারখানা যেমন: খাদ্য উৎপাদন, পানীয়, টেক্সটাইল ও গার্মেন্টস, চামড়া ও চামড়াজাত পণ্য, কাগজ, রাসায়নিক দ্রব্য, প্লাস্টিক পণ্য, ধাতব পণ্য, আসবাবপত্র, মেশিন ও অন্যান্য সরঞ্জাম এবং নিমার্ণ ক্ষেত্রে বর্তমান ও সম্ভাব্য অভিবাসী কর্মীদের অধিকার সুরক্ষা সংক্রান্ত বিভিন্ন প্রয়োজনীয় তথ্যাবলী পেতে এ পুস্তিকা সহায়ক হবে। অভিবাসী কর্মীদের যে কোন সমস্যা সমাধানে কার্যকরী সহায়তা বা পরামর্শ দেয়া এ পুস্তিকা প্রকাশের উদ্দেশ্য। অভিবাসী কর্মীদেরকে মানব পাচার এর ভয়াবহ পরিণতি সম্পর্কে সচেতন করতেও এ পুস্তিকা সহায়ক ভূমিকা রাখবে।

প্রতিরক্ষা ও রডরিগ মন্ত্রণালয়, পররাষ্ট্র মন্ত্রণালয়, অ্যাটার্নি জেনারেলের কার্যালয়, শ্রম, শিল্প সম্পর্ক, কর্মসংস্থান ও প্রশিক্ষণ মন্ত্রণালয়, মরিশাস পুলিশ ডিপার্টমেন্ট, পাসপোর্ট ও অভিবাসন কার্যালয় এবং আন্তর্জাতিক অভিবাসন সংস্থাসহ বিভিন্ন অংশীজনের সহযোগিতায় বিচার, মানবাধিকার ও প্রাতিষ্ঠানিক সংস্কার মন্ত্রণালয় এ পুস্তিকাটি প্রকাশ করেছে।

বৃটিশ হাইকমিশনের পৃষ্ঠপোষকতায় এ প্রকাশনাটি অভিবাসী কর্মীদের ব্যবহার উপযোগী করতে তাদের নিজ নিজ ভাষায় অনূদিত হবে।

## ২. মরিশাসে আসার পূর্বে করণীয় / Before Coming to Mauritius:



### সাধারণ তথ্যাবলী / General Information:

- মরিশাস আসার পূর্বে আপনাকে অবশ্যই কাজের ও বসবাসের অনুমতিপত্র সংগ্রহ করতে হবে। এতদসংক্রান্ত সকল কাগজপত্র না পাওয়া পর্যন্ত মরিশাস আসার উদ্যোগ নেয়া উচিত নয়।
- মরিশাসের কোন নিয়োগকারীর সংস্থার সহযোগিতা নিতে হলে অবশ্যই আপনাকে নিশ্চিত হতে হবে তারা অনুমোদিত কিনা, অনুমোদিত রিক্রুটিং এজেন্টের তালিকা “<http://labour.govmu.org>” ওয়েবসাইট থেকে নিশ্চিত হওয়া যাবে।
- চাকুরীর চুক্তিপত্র অবশ্যই মরিশাসের শ্রম আইন অনুযায়ী আপনি ও আপনার নিয়োগকর্তা উভয়ের সম্মতিক্রমে প্রণীত হবে। ইহাতে আপনার কর্মের সুযোগ সুবিধা এবং যা উভয় পক্ষেরই দায়িত্ব ও করণীয় নির্ধারণ করা থাকবে।
- নিয়োগকর্তা আপনার পক্ষে কাজের অনুমতি ও মরিশাসে অবস্থানের অনুমোদনের জন্য শ্রম, শিল্প সম্পর্ক, কর্মসংস্থান ও প্রশিক্ষণ মন্ত্রণালয় এবং পাসপোর্ট ও অভিবাসন কার্যালয় বরাবর দরখাস্ত করবেন।
- মরিশাস পৌঁছানোর আগে আপনাকে অবশ্যই নির্ধারিত স্বাস্থ্য পরীক্ষা সংক্রান্ত সকল প্রক্রিয়া সম্পন্ন করতে হবে।
- চুক্তির মেয়াদান্তে আপনার নিয়োগকর্তা আপনার দেশে ফেরার জন্য এয়ার টিকেট সরবরাহ করবে। অথবা পরবর্তী আরেক মেয়াদের জন্য কাজের চুক্তি নবায়ন করতে পারবেন।
- আপনি মরিশাসে অবস্থিত আপনার নিজ দেশের মিশন বা কনসুলেট অফিস অথবা নিজ দেশ স্বীকৃত কোন বৈদেশিক কর্মসংস্থান সংস্থার মাধ্যমে মরিশাসের বিভিন্ন প্রয়োজনীয় তথ্য ও নিয়মাবলী যেমন: মুদ্রা, ভাষা,

জলবায়ু, মুদ্রা বিনিময় হার, জীবন যাত্রার মান, ধর্ম, সাধারণ ছুটি ইত্যাদি সম্পর্কে জানতে পারবেন।

- মরিশাসে কাজের জন্য নির্ধারিত বয়সসীমা ২০ থেকে ৬০ বছরের মধ্যে হতে হবে।
- আপনার স্ত্রী/স্বামী অথবা পরিবারের অন্য কোন সদস্য আপনার সাথে মরিশাসে আসার অনুমতি পাবেন না।
- আপনাকে অবশ্যই প্রত্যেক চক্র, অসত্য বা ভিত্তিহীন কোন তথ্য, অননুমোদিত নিয়োগকারী সংস্থা এবং অতিরিক্ত অভিবাসন ব্যয় ইত্যাদি অনাজ্ঞাংকিত বিষয় সম্পর্কে সচেতন থাকতে হবে।
- মানব পাচারকারী চক্রের শিকার হওয়া থেকে নিজেকে রক্ষার জন্য আপনাকে পূর্ব সতর্কতা অবলম্বন করা ও সচেতন থাকা উচিত।
- আপনি আপনার পাসপোর্ট নিয়োগকর্তার নিকট না রেখে নিজ দায়িত্বে নিজের কাছে সংরক্ষণ করবেন।
- বিশেষ কোন জরুরি পরিস্থিতি ব্যতিত আপনি শুধুমাত্র একজন নির্ধারিত নিয়োগকর্তার অধীনে কাজ করবেন, অন্য কোথাও বদলি বা অন্য কোন নিয়োগকর্তার অধীনস্থ হতে বাধ্য নন।

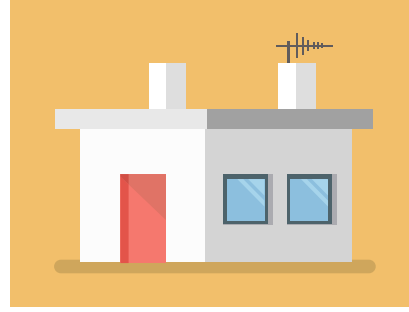


আপনার পাসপোর্ট নিয়োগকর্তা তার নিকট রাখতে পারবে না।

## নিয়োগকারী সংস্থা/ Recruitment Agent:

- মরিশাসের বর্তমান আইন অনুযায়ী নিয়োগকারী সংস্থা জনপ্রতি রেজিস্ট্রেশনে ১০০ মরিশান রুপি এবং প্রথম মাসের উপার্জনের উপর ১০% এর বেশি কমিশন আদায় করতে পারবে না।
- বিদেশি নিয়োগকারী সংস্থা ও স্থানীয় নিবন্ধিত প্রতিনিধির পারস্পরিক সমঝোতায় নির্ধারিত ফি এর উপর মরিশাস সরকারের কোন আইনগত বাধ্যবাধকতা নেই কিন্তু আপনাদেরকে সতর্ক থাকার পরামর্শ দেয়া হচ্ছে।

## কাজ ও বসবাসের জন্য আবেদন /Application for The Work and Residence Permits



- বসবাসের অনুমতিপত্র/ প্রবেশের অনুমতি পাওয়ার পূর্বশর্ত যথাযথ স্বাস্থ্য পরীক্ষার রিপোর্ট জমা দেওয়া।
- আপনার প্রয়োজনীয় সকল অনুমতি প্রাপ্তির জন্য নিয়োগকর্তা যথাযথ সরকারি কর্তৃপক্ষ বরাবর আবেদন করবেন।
- আপনার কাজে যোগদানের অনুমতিপত্র শ্রম, শিল্প সম্পর্কিত, কর্মসংস্থান এবং প্রশিক্ষণ মন্ত্রণালয় প্রদান করবে।
- পাসপোর্ট ও অভিবাসন কার্যালয় আপনার মরিশাসে প্রবেশ ও বসবাসের জন্য অনুমতি প্রদান করবে।
- কাজের অনুমতি প্রাপ্তির খরচ নিয়োগকর্তা বহন করবেন, বসবাসের অনুমতিপত্র বিনা খরচে প্রদান করা হয়।

### ৩. মরিশাসে ভ্রমণ/ Travelling to Mauritius

- কাজের চুক্তিপত্র এবং কাজ ও বসবাসের অনুমতিপত্র আপনার মরিশাসে প্রবেশ সহজ করবে এবং মরিশাসে একটি নির্দিষ্ট সময় পর্যন্ত আপনার অবস্থান বৈধ করবে।
- প্রয়োজনীয় সকল কাগজপত্রের অনুলিপি নিজ দেশে আপনার কোন নিকট আত্মীয়ের কাছে সংরক্ষিত রাখা যুক্তিযুক্ত হবে।
- মরিশাস এবং নিজ দেশের গুরুত্বপূর্ণ ফোন নম্বরসমূহ সবসময় আপনার সংগ্রহে রাখুন।
- পুলিশ বা অন্য কোন সংশ্লিষ্ট কর্তৃপক্ষ কর্তৃক নিরাপত্তাজনিত পর্যবেক্ষণের সুবিধার্থে প্রয়োজনীয় সকল কাগজপত্রের অনুলিপি সবসময় নিজের সাথে রাখুন।



## 8. অভিবাসী হিসেবে আপনার অধিকার / Your rights as a Migrant Worker



### 8.1. আপনার ন্যায্য পারিশ্রমিক ও নম্র আচরণ পাওয়ার অধিকার:

#### ক) বেতন/Salary:

১. মরিশাসের নাগরিকদের মতোই আপনারও জাতীয় ন্যূনতম মজুরী পাওয়ার অধিকার রয়েছে। জানুয়ারী ২০১৮ হতে ন্যূনতম মজুরী কার্যকর করা হয়েছে। রপ্তানী সংক্রান্ত বাণিজ্যখাতে মাসিক বেতন আট হাজার একশত চল্লিশ (৮১৪০ রুপি) এবং অ-রপ্তানিমূলক খাতে মাসিক আট হাজার পাঁচশত (৮৫০০ রুপি) মরিশিয়ান রুপি।
২. আপনার এমন একটি নিয়োগ চুক্তিপত্র তৈরী করার অধিকার রয়েছে যা স্পষ্টভাবে বর্ণিত শর্তাবলীসহ নিয়োগকর্তা কর্তৃক স্বাক্ষরিত এবং মরিশাসের সংশ্লিষ্ট শ্রম আইনের সাথে সঙ্গতিপূর্ণ।
৩. আপনার একটি বেতন রশিদ পাওয়ার অধিকারের রয়েছে যার মধ্যে আয় এবং কর্তনসমূহ স্পষ্টভাবে উল্লেখ থাকবে। আপনার যদি কখনো মনে হয় আপনার বেতন থেকে অতিরিক্ত অথবা অননুমোদিত অর্থ কর্তন করা হয়েছে তাহলে সে ক্ষেত্রে আপনি যৌক্তিকতা যাচাইয়ের জন্য আপনার নিয়োগকর্তার কাছ থেকে ব্যাখ্যা পাওয়ার অধিকার রাখেন।
৪. নির্ধারিত কর্মঘন্টার অতিরিক্ত সময় কাজ করলে অতিরিক্ত সময়ের জন্য আপনি পারিশ্রমিক পাওয়ার অধিকারি হবেন।
৫. আপনার নিয়োগকর্তা আপনাকে সরবরাহ করা ইউনিফর্ম এর খরচ, নিরাপত্তামূলক যন্ত্র ও যন্ত্রাংশ কিংবা অসাবধনতাবশত কোন দুর্ঘটনার কারণে প্রতিষ্ঠানের সম্পদ বা কোন ব্যক্তির কোন ক্ষতি হলে আপনার বেতন থেকে ক্ষতিপূরণ বাবদ কোন অর্থ কর্তন করতে পারবেন না।
৬. জাতীয় পেনশন আইন (এনপিএ) অনুযায়ী বেতন থেকে কর্তন করা হবে। তবে আইন অনুযায়ী ইহা ফেরত প্রদান করা হবে।



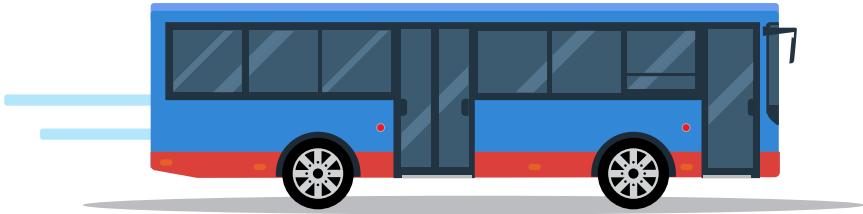
## খ) ছুটি / Leave :

- নিয়োগ চুক্তিপত্র এবং মরিশাস শ্রম আইন অনুযায়ী আপনি ছুটি ভোগ করার অধিকার রাখেন।

## গ) খাবার, বাসস্থান এবং পরিবহন / Food, Lodging, Accomodation and Transport:



১. নিয়োগকর্তা অবশ্যই আপনার জন্য বিনামূল্যে আবাসনের ব্যবস্থা করবেন এবং আরামদায়ক অবস্থানের জন্য যার বৈধ অনুমোদন ও অন্যান্য প্রয়োজনীয় সুযোগ সুবিধা থাকবে।
২. আপনার জন্য একটি পৃথক আরামদায়ক বিছানা বরাদ্দ থাকবে।
৩. মরিশাসে কর্মীদের পেশাগত নিরাপত্তা এবং স্বাস্থ্য (কর্মীদের বাসস্থান সম্পর্কিত) আইন -২০১১ এ বিশুদ্ধ পানি, শৌচাগার, ব্যক্তিগত জিনিসপত্র রাখার লকার, রান্নার বিভিন্ন সরঞ্জাম, ফ্রিজ, আসবাবপত্র এবং প্রাথমিক চিকিৎসাসহ অন্যান্য সকল প্রয়োজনীয় সুযোগ সুবিধাসমূহ এককভাবে বা ভাগাভাগি করে ব্যবহার করার প্রয়োজনীয় নিয়মাবলী নির্ধারণ করা আছে।
৪. আপনার নিয়োগকর্তা অবশ্যই আপনাকে ভ্রমণের সুবিধা প্রদান করবে অথবা চুক্তি অনুযায়ী আপনার বাসস্থান ও কর্মস্থলের মধ্যে যাতায়াতের ব্যয় বহন করবেন।
৫. অতিরিক্ত কর্মঘন্টার ক্ষেত্রে আপনার নিয়োগকর্তা আপনাকে বিনামূল্যে খাবার অথবা খাবারের খরচ বাবদ মরিশাস মুদ্রায় ৭০ রুপি খাদ্য ভাতা প্রদান করবেন।



## ঘ) স্বাস্থ্য এবং নিরাপত্তা / Health and Safety



- ১) নিরাপদ ও স্বাস্থ্যকর কাজের পরিবেশ এবং কর্মক্ষেত্রে প্রয়োজ্য সুরক্ষা এবং স্বাস্থ্য মানদণ্ড সম্পর্কে আপনার জানার অধিকার রয়েছে।
- ২) নিয়োগকর্তা কর্মস্থলের বিপদ এবং স্বাস্থ্যের ঝুঁকিগুলি থেকে অবশ্যই আপনাকে নিরাপত্তায় রাখবে এবং স্বাস্থ্য ও নিরাপত্তা স্ট্যান্ডার্ডগুলি মেনে চলার নির্দেশনা প্রদান করবে।
- ৩) মরিশাসের জনস্বাস্থ্য প্রতিষ্ঠানগুলিতে চিকিৎসা সেবা বিনামূল্যে প্রদান করা হয়।
- ৪) কর্মস্থলে অসুস্থ বা আহত হলে নিয়োগকর্তা নিজের খরচে অবিলম্বে আপনাকে সরকারি হাসপাতাল বা অন্যান্য কোন অনুরূপ সংস্থায় নিয়ে যাবে।
- ৫) যেখানে শারীরিক আঘাতের ঝুঁকি আছে সেখানে নিয়োগকর্তা আপনাকে প্রতিরক্ষামূলক সরঞ্জাম এবং পোশাক আবশ্যিকভাবে সরবরাহ করবে। (যেমনঃ গ্লভস, প্রতিরক্ষামূলক পাদুকা, শ্বাসমুখোশ ইত্যাদি)

## ঙ) প্রশিক্ষণ / Training

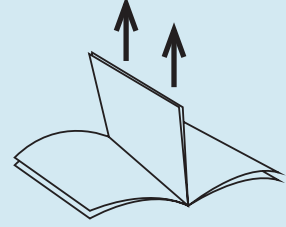
- ১) বিভিন্ন উপকরণ এবং সরঞ্জামগুলি পরিচালনা করার লক্ষ্যে আপনার নিয়োগকর্তা আপনাকে অবশ্যই প্রয়োজনীয় প্রশিক্ষণ ও তথ্য দিবেন এবং এগুলো কিভাবে ব্যবহার করবেন ও এর সাথে জড়িত ঝুঁকিগুলো সম্পর্কে ধারণা দিবেন এবং কিভাবে নিজেকে রক্ষা করবেন তার নির্দেশনা প্রদান করবেন।
- ২) প্রশিক্ষণটি এমন ভাষায় হবে যা আপনি খুব সহজেই বুঝতে পারবেন।





নিজের অধিকার জানুন  
এর সার-সংক্ষেপ/  
Summary of  
Know Your Rights

Pocket Guide  
for Migrant  
Workers



This section can be removed  
and used as a pocket guide

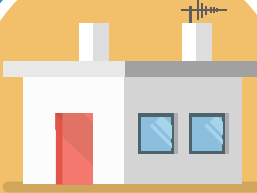
### কাজের অনুমতি / Work Permit

- কর্মীর পক্ষ থেকে নিয়োগকর্তা আবেদন করবেন।
- কর্মীকে একটি ডাঙারি পরীক্ষা করতে হবে।
- নিয়োগকর্তা আবেদন ফি প্রদান করবেন।
- আপনি ভ্রমণ শুরু করার আগে এবং আপনার কাজ শুরু করার আগে কাজের অনুমতিপত্র গ্রহণ করতে হবে।
- মেয়াদ শেষ হওয়ার ৩ মাস পূর্বে শ্রম, শিল্প সম্পর্কিত, কর্মসংস্থান ও প্রশিক্ষণ মন্ত্রণালয়ে কাজের অনুমতি নবায়নের জন্য আবেদন করতে হবে।
- কাজের অনুমতির মেয়াদ শেষ হওয়ার পরে আপনাকে দেশ ছেড়ে চলে যেতে হবে এবং মেয়াদ শেষ হওয়ার পর কাজ চালিয়ে যাওয়াকে অবৈধ বলে বিবেচনা করা হবে।
- আপনার ওয়ার্ক পারমিট আপনাকে নির্দিষ্ট নিয়োগকর্তার জন্য কাজ করার অনুমতি দিবে এবং আপনি যদি তার সাথে কাজ বন্ধ করার সিদ্ধান্ত নেন তবে এটি হ্রাস পাবে। এটি অন্য নিয়োগকর্তার কাছে স্থানান্তরযোগ্য নয়, শুধুমাত্র উপযুক্ত কর্তৃপক্ষের অনুমোদনক্রমে ব্যতিক্রমী পরিস্থিতি ব্যতীত।



### বসবাসের অনুমতি / Residence Permit

- মরিশাসে থাকার জন্য আপনার বসবাসের অনুমতিপত্রের প্রয়োজন হবে।
- কর্মীর পক্ষ থেকে নিয়োগকর্তা আবেদন করবেন।
- বসবাসের অনুমতিপত্র সর্বাধিক সময়কাল ৪ বছর তবে নবায়নযোগ্য।
- মেয়াদ শেষ হওয়ার ৩ মাস আগে পাসপোর্ট এবং বহির্গমন অফিসে বসবাসের অনুমতিপত্র নবায়নের জন্য আবেদন করতে হবে।
- বসবাসের অনুমতির মেয়াদ শেষ হয়ে গেলে মরিশাসে থাকা অবৈধ হিসেবে বিবেচিত হবে।





## বিমানের টিকিট / Air Ticket

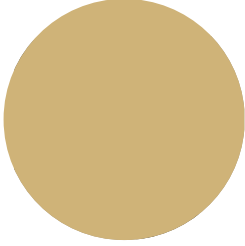
আপনার ওয়ার্ক পারমিটের মেয়াদ উত্তীর্ণ হওয়ার বা আপনার নিয়োগের চুক্তির প্রাথমিক অবসান বা অন্য যে কোনও কারণে ফেরতের জন্য নিয়োগকর্তা বিমানের টিকিট সরবরাহ করবে।

## বেতন/ Salary

- আপনার বেতন আপনার নিয়োগের চুক্তির শর্তাবলী অনুযায়ী নির্ধারণ করা হবে।
- সর্বনিম্ন জাতীয় মজুরি জানুয়ারি ২০১৮ সাল থেকে কার্যকর হয়েছে। এটি অভিবাসী শ্রমিকদের জন্যও প্রযোজ্য এবং বর্তমানে রপ্তানিমুখী প্রতিষ্ঠানের জন্য ৮,১৪০ মরিশিয়ান রুপি এবং অ-রপ্তানি ভিত্তিক প্রতিষ্ঠানের জন্য মাসিক ৮,৫০০ মরিশিয়ান রুপি মাসিক বেতন নির্ধারণ করা হয়েছে।



## বাসস্থান এবং পরিবহন/Lodging, Accomodation and Transport



- আপনার আরামদায়ক অবস্থানের জন্য নিয়োগকর্তা নিজের খরচে সজ্জিত বাসস্থান এবং মৌলিক সুবিধা প্রদান করবেন। এতে পানি, বিদ্যুৎ ও গ্যাস সরবরাহ থাকবে।
- আপনি একটি আলাদা বিছানার অধিকারী হবেন।
- বাসস্থানের সুবিধাসমূহ ভাগাভাগির মানদণ্ড পেশাগত সুরক্ষা এবং স্বাস্থ্য (কর্মচারীদের লোডিং আবাসন) রেগুলেশন ২০১১ এ অনুযায়ী নির্ধারিত হবে।
- নিয়োগকর্তা আপনার কর্মক্ষেত্র এবং বাসস্থানের মধ্যে যাতায়াতের ব্যবস্থা করবেন অথবা আপনি বহন করলে নিয়োগকর্তা তা ফেরত দিবেন।

## খাবার ভাতা/ Meal Allowance

সংশ্লিষ্ট আইন অনুযায়ী ওভারটাইম এর ক্ষেত্রে, নিয়োগকর্তা আপনাকে বিনামূল্যে খাবার বা ৭০ মরিশান রুপি প্রদান করবেন।



## স্বাস্থ্য/ Health

- সরকারি হাসপাতাল এবং জনস্বাস্থ্য প্রতিষ্ঠানগুলো বিনামূল্যে চিকিৎসা প্রদান করে থাকে।
- কর্মস্থলে অসুস্থ বা আহত হলে নিয়োগকর্তা নিজের খরচে অবিলম্বে আপনাকে সরকারি হাসপাতাল বা অন্য কোন অনুরূপ সংস্থায় নিয়ে যাবে।



## পরিচয়সংক্রান্ত কাগজপত্র/Identity documents

- পুলিশ বা অন্য কোন সংশ্লিষ্ট কর্তৃপক্ষ কর্তৃক নিরাপত্তাজনিত পর্যবেক্ষণের সুবিধার্থে প্রয়োজনীয় সকল কাগজপত্রের অনুলিপি সবসময় নিজের সাথে রাখুন।



আপনার নিয়োগকর্তা আপনার পাসপোর্ট রাখার কোন অধিকার রাখে না/ **Your employer has no right to retain your passport.**

## আপনার অধিকার লঙ্ঘন



আপনার অধিকার লঙ্ঘন করা হলে, আপনি হটলাইনগুলিতে কল করে বা সরাসরি পুলিশ স্টেশনে অভিযোগ দাখিল করতে পারেন, অথবা শ্রম, শিল্প সম্পর্ক, কর্মসংস্থান এবং প্রশিক্ষণ মন্ত্রণালয় বা মানবাধিকার সংস্থার সাথেও যোগাযোগ করতে পারেন।

পুলিশ হটলাইন ৯৯৯ বা ১৪৮

পুলিশ তথ্য কেন্দ্র: +২৩০ ২০৮ ০০৩৪/৩৫



## অন্যান্য যোগাযোগের নম্বর

শ্রম, শিল্প সম্পর্ক, কর্মসংস্থান ও প্রশিক্ষণ মন্ত্রণালয়

প্রধান কার্যালয়:	+২৩০ ২০৭ ২৭১১
বিশেষ অভিবাসী শ্রমিক ইউনিট:	+২৩০ ২০৭ ২৬০০
কর্মচারী বাসাবাড়ি এবং আবাসনের ইউনিট:	+২৩০ ২০৭২৭৩২
ওয়ার্ক পারমিট ইউনিট:	+২৩০ ৪০৫ ০১০
সমান সুযোগ কমিশন:	+২৩০ ২০১ ৩৫০২
জাতীয় মানবাধিকার কমিশন:	+২৩০ ২০৮ ২৮৫৬
জেভ্ডার, শিশু উন্নয়ন ও পরিবার কল্যাণ মন্ত্রণালয়:	+২৩০ ৪০৫ ৩৩০০

## মানব পাচার/ Human Trafficking

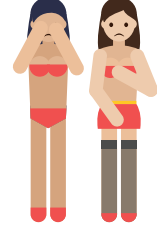
- মানব পাচার মোকাবেলা আইন অনুযায়ী মানব পাচার শাস্তিযোগ্য।
- আপনাকে ভয় দেখিয়ে, বাধ্য বা ব্ল্যাকমেইল করে যৌন নির্যাতন করা যাবে না।
- আইন অনুযায়ী মানব পাচারের শিকার কোন ব্যক্তি সর্বোচ্চ ৪২ দিন এই দেশে অবস্থান করতে পারবে।



জোরপূর্বক হরন



সহিংসতা



জোরপূর্বক পতিতাবৃত্তি

### আশ্রয়/ Shelter

আপনি সরকারি কর্তৃপক্ষের নিরাপত্তা অধীনে একটি আশ্রয়ের অনুমতি পেতে পারেন এবং যদি আপনি পাচারের শিকার হন তবে চিকিৎসা ও মানসিক সহায়তা এবং উপযুক্ত যত্ন (যেমন: খাদ্য এবং পোশাক) পাওয়ার অধিকার রাখেন।



### ছুটি/ Leave

আপনার কর্মসংস্থানের ছুটি অনুসারে এবং মরিশাসের শ্রম আইন অনুযায়ী আপনার ছুটি ভোগ করার অধিকার রয়েছে।



### নিয়োগ এজেন্ট/ Recruitment Agents



মরিশাসের নিয়োগকারী এজেন্টের বৈধ লাইসেন্স রয়েছে কিনা তা ([www.labour.govmu.org](http://www.labour.govmu.org)) ওয়েবসাইট থেকে যাচাই করুন এবং নিয়োগের ফি এবং অত্যধিক প্রতিশ্রুতি সম্পর্কে সতর্ক থাকুন। পুলিশ বা অন্য কোন সংশ্লিষ্ট কর্তৃপক্ষ কর্তৃক নিরাপত্তাজনিত পর্যবেক্ষণের সুবিধার্থে প্রয়োজনীয় সকল কাগজপত্রের অনুলিপি সবসময় নিজের সাথে রাখুন।

### শ্রমিকল্যাণ সমিতি / Trade Union

কর্মক্ষেত্রে আপনি ট্রেড ইউনিয়নের সদস্য হওয়া এবং ইউনিয়নটির আইনী ক্রিয়াকলাপগুলিতে অংশগ্রহণ করার অধিকার রয়েছে।



## চ) অন্যান্য সুবিধা এবং সুবিধা/ Other Facilities and Amontities

আপনার নিয়োগকর্তাকে আপনার কাজের জায়গায় নিম্নলিখিত মৌলিক সুবিধাগুলি সরবরাহ করতে হবে: করত হব:



সাবান এবং পরিষ্কার জলসহ  
ওয়াশিং সুবিধা



স্যানিটারি সুবিধা



পানযোগ্য পানি



প্রাথমিক সাহায্যের জন্য সুবিধা



খাবার অথবা মেসরুম গ্রহণের জন্য সুবিধা

## ৪.২ বৈষম্য থেকে মুক্ত হতে আপনার অধিকার/ Your Right to be free from Discrimination

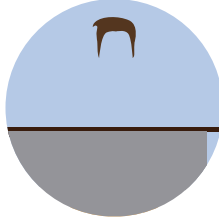
- ক) একজন বিদেশী নাগরিক হিসেবে মরিশাসে নাগরিকের সমান সুযোগ সুবিধা উপভোগ করার অধিকার আপনার রয়েছে।
- খ) এমপ্লয়মেন্ট রাইটস অ্যাক্ট এর নীতি অনুযায়ী প্রত্যেক নিয়োগকর্তা যে কোন শ্রমিকের বেতন সমান মূল্যের কাজ সম্পাদনকারী অন্য কর্মীর চেয়ে কম প্রদান করবে না।
- গ) সমান সুযোগ আইন (ইওএ) অনুযায়ী বয়স, ধর্ম, বর্ণ, লিঙ্গ, জাতি, উৎস স্থান এবং জাতিগত, রঙ বা দুর্বলতাকে ভিত্তি করে কোন ধরনের বৈষম্য করা যাবে না।

## ৪.৩ ইউনিয়নে যোগদান করার অধিকার/ Your Right to join a Union

- ক) নিয়োগকর্তা আপনাকে আপনার কর্মক্ষেত্রের ট্রেড ইউনিয়নের সদস্য হতে বাধা দিতে পারবে না এবং ট্রেড ইউনিয়নের আইনী ক্রিয়াকলাপগুলিতে অংশগ্রহণের জন্য আপনার বিরুদ্ধে পদক্ষেপ নিতেও পারবে না।

## 8.8 যৌন হয়রানি থেকে বাঁচা আপনার অধিকার/ Your Right to be free from Sexual Harasment

- ক) মালিক, সহকর্মী বা অন্য যে কোন ব্যক্তি দ্বারা আপনাকে যৌন হয়রানি করা অন্যায়।
- খ) আপনি যৌন হয়রানির শিকার হবেন যখন আপনি অনাকাঙ্খিত যৌন সংক্রান্ত আচরন অনুভব করবেন বা অনুরোধ পাবেন।
- গ) আপনি যদি যৌন নির্যাতন/ শোষণের শিকার হন তাহলে আপনি পুলিশ, শ্রম, শিল্প সম্পর্ক, কর্মসংস্থান ও প্রশিক্ষণ মন্ত্রণালয়ে যোগাযোগ করতে পারেন।
- ঘ) আপনি সম-অধিকার কমিশনেও একটি অভিযোগ দায়ের করতে পারেন।



## 8.৫ অভিযোগ করা আপনার অধিকার/ Your Right to make complain

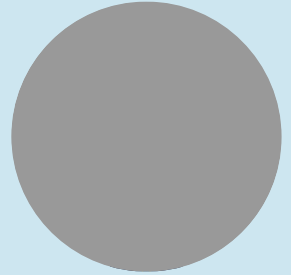
- ক) আপনি উপযুক্ত কর্তৃপক্ষের নিকট আপনার নিয়োগকর্তার বিরুদ্ধে নিয়োগ, নিরাপত্তা, কর্মক্ষেত্রের পরিবেশ এবং বাসস্থানের বিষয়ে চুক্তির শর্তাদি পূরণ না হলে সরাসরি অভিযোগ করতে পারেন।
- খ) যদি আপনার নিয়োগকর্তা আপনার সাথে অসদাচরণ করে তাহলে তা চালিয়ে যাওয়ার সুযোগ দিবেন না। সরকারি প্রতিষ্ঠানসমূহ আপনার নিরাপত্তা, উপদেশ এবং সাহায্যের নিশ্চয়তা দিবে।

### জরুরী নম্বরসমূহ:

#### পুলিশ

আপনি হটলাইন নাম্বার ৯৯৯ অথবা ১৪৮ অথবা পুলিশের তথ্য কক্ষ ২০৮০০৩৪ অথবা ২০৮০০৩৫ কল করে পুলিশ ডাকতে পারেন। তারা ২৪ ঘন্টাই সেবা পরিচালনা করে থাকে।

জরুরী ক্ষেত্রে তাদের জানানোর জন্য, আপনি যদি ইংরেজি না জানেন তাহলে একজন অনুবাদক এর সাহায্য নেয়ার জন্য বলতে পারেন।



## শ্রম, শিল্প সম্পর্ক, কর্মসংস্থান ও প্রশিক্ষণ মন্ত্রণালয়/ MLIRET

আপনি কাজ সম্পর্কিত সকল সমস্যার জন্য অফিস চলাকালীন সময় সকাল ৮.৪৫ হতে বিকাল ১৬.০০ ঘটিকার মধ্যে শ্রম, শিল্প সম্পর্ক, কর্মসংস্থান ও প্রশিক্ষণ মন্ত্রণালয়ে যোগাযোগ করতে পারেন। ঠিকানা: ভিক্টোরিয়া হাউজ, সেন্ট লুইস স্ট্রিট, পোর্ট লুইস, মরিশাস।

আপনি আপনার এলাকার নিম্নোক্ত আঞ্চলিক/ সাব-অফিসসমূহে যোগাযোগ করতে পারেন:

বিভাগ	ফোন নম্বর	সম্পর্কিত বিষয়
প্রধান শাখা	<a href="mailto:mol@govmu.org">mol@govmu.org</a> +২৩০ ২০৭ ২৭১১	প্রশাসনিক সকল কার্যক্রম
বিশেষ অভিবাসী কর্মী শাখা	+২৩০ ২০৭ ২৬০০ +২৩০ ২০৭ ২৬৪০	কর্মসংস্থানের চুক্তি এবং শর্তাবলী সংক্রান্ত
কর্মীর বাসস্থান এবং আবাসন শাখা	+২৩০ ২০৭ ২৬০০ +২৩০ ২০৭ ২৭৩২	কর্মীদের বাসস্থানের নিরাপত্তা এবং স্বাস্থ্য
চাকুরী নিরাপত্তা ও স্বাস্থ্য বিষয়ক শাখা	+২৩০ ২০৭ ২৬০০	কর্মক্ষেত্রে নিরাপত্তা এবং স্বাস্থ্য সম্পর্কিত
কাজের অনুমতি শাখা	+২৩০ ৪০৫ ০১০০	মরিশাসের নাগরিকন এমন নাগরিকদের কাজের অনুমতি প্রদান

## লিঙ্গ সমতা, শিশু উন্নয়ন এবং পরিবার কল্যাণ মন্ত্রণালয়/ Ministry of Gender Equality Child Development & Family Welfare

নারীদের অধিকার এবং নারী-পুরুষের সমতা সম্পর্কিত

প্রধান কার্যালয় +২৩০ ৪০৫ ৩৩০০

## পাসপোর্ট এবং অভিবাসন কার্যালয়/ Passport & Immigration office

আবাসন/ প্রবেশাধিকার এবং পাসপোর্ট সম্পর্কিত:

ই-মেইল: [piomain@govmu.org](mailto:piomain@govmu.org) ফোন: +২৩০ ২১০ ৯৩১২

প্রতিষ্ঠান	যোগাযোগের নাম্বার	বিষয় সম্পর্কিত
জাতীয় মানবাধিকার কমিশন	+২৩০ ২০৮ ২৮৫৬	সাংবিধানিক মানবাধিকার লংঘন
সম-অধিকার কমিশন	+২৩০ ২০১ ৩৫০২ +২৩০ ২০১ ১০৭৪	বৈষম্য
স্বাধীন পুলিশ অভিযোগ কমিশন	+২৩০ ২১৪ ২৫৫১	পুলিশ কর্মকর্তাদের বিরুদ্ধে তাদের কর্মকান্ড বিরোধী কাজের জন্য অভিযোগ

## ৫. আপনার চুক্তির প্রাথমিক অবসান/ Early termination of your control

- ক) কর্মসংস্থান থেকে মেয়াদ পূর্তির অবসানের ক্ষেত্রে সকল বকেয়া যেমন মেয়াদ শেষ হওয়ার পূর্বে নোটিশসহ শেষ কর্মদিবস পর্যন্ত প্রাপ্য মজুরী, বছর শেষে প্রাপ্য গ্র্যাচুইটি এবং অবশিষ্ট বার্ষিক ছুটির অর্থ নিয়োগকর্তা আপনাকে প্রদান করবেন।
- খ) অসদাচরণের কারণে আপনার কর্মসংস্থান অবসান হলে শুধুমাত্র সর্বশেষ কর্মদিবস পর্যন্ত আপনি মজুরীর অধিকারী হবেন।
- গ) যখন অর্থনৈতিক, কারিগরি, অবকাঠামো বা অনুরূপ প্রাকৃতিক কারণে প্রতিষ্ঠানের অবসান ঘটে তাহলে অভিবাসী শ্রমিককে (যারা ১২ মাস বা তার অধিক সময় কর্মে নিয়োজিত আছে তারা) ০১ মাসের চার ভাগের এক ভাগ সার্ভিসেন্ট এলাউন্স হিসেবে প্রাপ্ত হবে।
- ঘ) যদি অভিবাসী শ্রমিককে তার বকেয়া প্রদান না করা হয় তাহলে সে শ্রম, শিল্প সম্পর্ক, কর্মসংস্থান ও প্রশিক্ষণ মন্ত্রণালয়ের বিশেষ অভিবাসী কর্মী শাখায় অভিযোগ করতে পারবেন।
- ঙ) আপনার চাকুরীর অবসান কিংবা অন্য যা কিছুই ঘটুক আপনার দেশে আসার জন্য নিয়োগকর্তা বিমান টিকেট সরবরাহ করবে।



## ৬. যে সকল অপরাধসমূহ এড়িয়ে চলতে হবে/ Offences to be avoided

- ক) ভিসার মেয়াদ অথবা অনুমতি শেষ হয়ে গেলে অবৈধভাবে আপনি মরিশাসে অবস্থান করলে অনধিক ১০০০ রুপি জরিমানা এবং অনধিক এক বছর মেয়াদে কারাদণ্ড প্রদান করা যাবে।
- খ) ওয়ার্ক পারমিটে নির্ধারিত নিয়োগকর্তা ব্যতিত অন্য কোথাও কাজ করা যাবে না।
- গ) আপনার অনুমোদনের মেয়াদ শেষ হয়ে গেলে অনুমোদন ব্যতিত কাজ করলে আপনাকে ২৫০০০ এর অধিক তবে ৫০,০০০ এর অনধিক রুপি পর্যন্ত জরিমানাসহ দুই বছরের কারাদণ্ড প্রদান করা যাবে।
- ঘ) আপনাকে মনে রাখতে হবে দূর্নীতিমূলক কার্যক্রম এবং ঘুষ গ্রহণ অবৈধ।

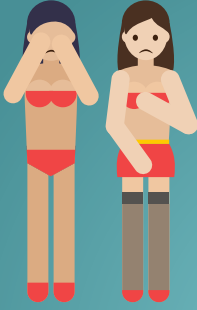




## ৭. মানব পাচার/ Human Trafficking

যে কোন বয়সের শিক্ষিত বা অশিক্ষিত নারী বা পুরুষ এবং স্বদেশী বা বিদেশী যে কোন ব্যক্তিগণ মানব পাচারের শিকার হতে পারেন।

মরিশাসের মানব পাচার দমন নীতির অধীনে নিয়োগ, বিক্রয়, সরবরাহ, ক্রয়, হস্তগত, অপসারণ, পরিবহন এর উদ্দেশ্যে কোন ব্যক্তিকে হুমকির মাধ্যমে গ্রহণ, বল প্রয়োগ, ভয়-ভীতি প্রদান, প্রতারণা, অপহরণ, ক্ষমতার অপব্যবহার এবং অবস্থানের দুর্বলতাকে ব্যবহার করা মানব পাচার হিসেবে উল্লেখ করা হয়। এছাড়াও শোষণ, শারীরিক নির্যাতন, জ্বরদস্তিমূলক শ্রম, অবৈধভাবে অঙ্গহানি অথবা দাসত্বকে বুঝাবে। শ্রম পাচারকারী ও যৌন পাচারকারী অপরাধমূলকভাবে অভিযুক্ত হওয়ার পাশাপাশি নাগরিকদায়ে সম্মুখীন হতে পারে। মানব পাচার দমন আইনের সেকশন ১১ থেকে ১৪ তে এ সংক্রান্ত অপরাধের প্রতিবেদন, তদন্ত এবং শাস্তি বর্ণনা করা আছে।



জোরপূর্বক পতিতাবৃত্তি



জোরপূর্বক হরন



দাসত্ব



অঙ্গ বিক্রি

## ৭.১ মানব পাচারের ইঙ্গিত ও পাচারকারীদের সাধারণ লক্ষণ/The warning

- ক) হুমকি ও প্রহারের ভয় তৈরি করা।
- খ) শারীরিক, মানসিক ক্ষতি/অপব্যবহার বা যৌন নির্যাতন এবং সহিংসতার অন্য রূপ।
- গ) কর্তৃপক্ষের নিকট রিপোর্ট করা বা সাহায্যের চেষ্টা করলে আপনাকে/আপনার পরিবারকে ক্ষতি বা নির্যাতন করবে এমন ভয় দেখানো।
- ঘ) সাহায্য চাইলে নির্বাসন বা গ্রেফতার করবে এমন মিথ্যা হুমকি দেয়া।
- ঙ) আপনার বাসস্থান বা কাজের স্থান থেকে মুক্তভাবে চলাফেরা করতে বাধা দেয়া।
- চ) আপনার পাসপোর্ট/ভ্রমণ নথি জব্দ করে নেয়া।
- ছ) আপনার বন্ধু এবং আত্মীয়দের সাথে যোগাযোগ করতে বাধা দেয়া।
- জ) নিজের উপার্জিত অর্থের উপর আপনার কোন কর্তৃত্ব না থাকা।
- ঝ) আপনাকে অবস্থান সম্পর্কে মিথ্যা বলতে বাধ্য করা এবং সত্য প্রকাশে বাধা দেয়া।
- ঞ) বয়স ও শারীরিক সামর্থ্য না থাকা এবং পর্যাপ্ত অভিজ্ঞতা না থাকা সত্ত্বেও নিয়োগ প্রদান করা।
- ট) আপনাকে অনেক টাকা, উন্নত জীবন ও অন্যান্য সুযোগ সুবিধার মিথ্যা প্রতিশ্রুতি প্রদান করা।
- ঠ) পাচারকারীদের তৈরি এবং আরোপিত ঋণের কারণে আপনাকে ঋন পরিশোধে শ্রম, সেবা বা পতিতাবৃত্তি করতে বাধ্য করা।



## ৭.২ মানব পাচারের শিকারদের জন্য সহায়তা/ What assistance is available for victims human trafficking



আপনি সরকারী নিরাপত্তা কর্তৃপক্ষের নিয়ন্ত্রণাধীন আশ্রয়স্থলে যেতে পারেন এবং জরুরী ভিত্তিতে আশ্রয়কালীন সময়ে আপনাকে চিকিৎসা, মানসিক সহায়তা এবং উপযুক্ত পরিচর্যা প্রদান করা হবে। সরকারী কর্তৃপক্ষ আপনাকে দেশে ফিরে আসার জন্য সহায়তা করতে পারে।

কোন অনুমোদিত ব্যক্তি, সংস্থা অথবা প্রতিষ্ঠানের নিয়ন্ত্রণাধীন আশ্রয় শিবিরের আশ্রয় নেয়া কোন ব্যক্তি তদন্ত এবং মামলার বিষয়ে সরকারকে সহযোগিতা করতে সম্মত হলে, তাকে ৪২ দিন পর্যন্ত মরিশাসে অবস্থানের নিমিত্তে পারমিট ইস্যু করা হয়ে থাকে।

# নিজের অধিকার সম্পর্কে জানুন

সর্ব সাধারণের জ্ঞাতার্থে: এই পুস্তিকার তথ্যাবলী শুধুমাত্র গাইড হিসেবে ব্যবহৃত হবে।  
প্রাসঙ্গিক আইন আপনাকে আরো তথ্য সরবরাহ করবে।